

PlaEstratègic
SantaPerpètua
deMogoda2025

SÍNTESI DEL DIAGNÒSTIC DE SITUACIÓ DE PARTIDA DEL PLA ESTRATÈGIC DE SANTA PERPÈTUA DE MOGODA 2025

Octubre 2009

ÍNDEX

| | | |
|-----------|--|-----------|
| 1 | INTRODUCCIÓ | 3 |
| 2 | MARCS TERRITORIALS I ECONÒMICS DEL PLA ESTRATÈGIC | 3 |
| 3 | EL BAIX VALLÈS ENTORN D'INFLUÈNCIA: | 6 |
| 3.1 | CONCLUSIONS | 6 |
| 4 | SANTA PERPÈTUA DE MOGODA: DE POBLE A CIUTAT | 7 |
| 5 | DEMOGRÀFIA I POBLACIÓ | 8 |
| 6 | L'ACTIVITAT ECONÒMICA | 11 |
| 7 | INFRAESTRUCTURES I DESENVOLUPAMENT TERRITORIAL | 13 |
| 8 | COHESIÓ SOCIAL | 14 |
| 9 | CONCLUSIONS DAFO | 15 |
| 9.1 | DEBILITATS | 16 |
| 9.2 | AMENACES | 16 |
| 9.3 | FORTALESES | 16 |
| 9.4 | OPORTUNITATS | 17 |
| 10 | VARIABLES ESTRATÈGIQUES | 17 |

1 INTRODUCCIÓ

El present document recopila una síntesi de la informació significativa per avaluar la situació de partida de Santa Perpètua de Mogoda al moment actual.

És, per tant, el document que l'equip consultor considera com el diagnòstic socioeconòmic del municipi i que culmina la primera fase d'elaboració del pla estratègic. La seva finalitat està marcada per l'important fet de ser el referent tècnic per establir una estratègia adient de desenvolupament de la ciutat.

Podem afirmar, en conseqüència, que els objectius del diagnòstic són:

- Reunir de manera objectiva tots els aspectes fonamentals que defineixen la realitat del municipi i que han de tenir-se en compte per establir les seves estratègies de desenvolupament socioeconòmic.
- Ser un document de consens, que permeti una lectura única i comuna a totes les persones que participin en les reflexions del pla estratègic.
- Recollir nítidament tots els punts significatius (forts o dèbils) del municipi, que juntament amb les oportunitats i perills existents i influents en aquesta, facilitaran la identificació de projectes i/o accions que desenvolupin les estratègies.

És, en definitiva, un document realitzat amb les aportacions recollides per l'equip consultor en el procés d'entrevistes, reunions i qüestionaris que una part significativa i representativa de la ciutat, i d'agents influents en ella han aportat, i que ha estat complementat amb informació quantitativa sobre els principals indicadors de la ciutat i dels entorns d'influència.

2 MARCS TERRITORIALS I ECONÒMICS DEL PLA ESTRATÈGIC.

Aquest punt incideix en els marcs socioeconòmics globals, europeus, espanyol, català, metropolità de l'àrea de Barcelona i comarcal que influeixen, i han de tenir-se molt presents, a l'estratègia i en l'evolució del municipi de Santa Perpètua de Mogoda. A continuació apuntem els elements clau d'aquest marc extern al municipi:

- **Marc global:**
 - Importància de matèries primes.
 - Mobilitats de capitals i interdependència de mercats financers.
 - Mobilitat internacional de persones.
 - Obertura de l'economia de mercat en noves àrees fins ara tancades.
 - Conjuntura amb una recessió d'àmbit mundial, amb gran impacte negatiu en l'economia espanyola.

- **Marc Europeu:**
 - Procés d'integració , amb ampliació del número de països: 25 Països.
 - Procés de mercat únic, amb unificació de moneda, banc central europeu, i coordinació de polítiques econòmiques (dèficits públics, Euribor de referència...).
 - Tendències d'eixos de desenvolupament, amb ampliació de l'àrea central europea, com a nucli econòmic, cap a l'est europeu i amb incorporació com a eix emergent de l'àrea mediterrània, principalment Espanya, França i Itàlia.
 - Concentració urbana en ciutats i àrees metropolitanes.

- **Marc Espanyol:**
 - A l'última dècada creixement econòmic per sobre de la mitjana europea.
 - Desenvolupament infraestructures amb importants fons europeus.
 - Eixos de desenvolupaments principals: Eix mediterrani, eix de l'Ebre i àrea nord-est espanyola.
 - Regions menys desenvolupades amb majors incentius europeus: Extremadura, Andalusia...

- **Marc de Catalunya:**
 - És una de les àrees regionals de major desenvolupament en Espanya i Europa.
 - Segona àrea més poblada d'Espanya, amb un creixement important en últimes dècades.
 - En última dècada el seu PIB ha crescut per sota de la mitjana espanyola.
 - En l'última dècada la renda familiar disponible ha tingut un creixement major que Espanya.
 - Catalunya té uns problemes específics en aquest moment que resumim en:
 - Pèrdua de pes industrial.
 - Marc financer propi inadequat.
 - Necessitats de millora de competitivitat de la mà d'obra.
 - Necessitats de majors inversions en infraestructures claus per al seu desenvolupament.

- **Marc regió metropolitana:**
 - Àrea que concentra el 75% de la població de Catalunya.
 - Àrea que concentra el 73% de la indústria i el 70% de la riquesa.
 - Àrea amb el 80% de la mobilitat obligada.
 - L'àrea més propera a Barcelona conforma les estructures de l'Àrea Metropolitana, avui obsoleta tant en dimensionament com en adequació a la realitat del marc metropolità: Santa Perpètua de Mogoda no pertany a aquesta estructura administrativa, i malgrat això està en el nucli de la realitat metropolitana.

- **Vallès Occidental:**
 - Àrea de les més dinàmiques, poblades i desenvolupades de Catalunya.
 - Situada en l'eix mediterrani i en entorn pròxim a Barcelona.
 - Àrea amb dues grans concentracions urbanes: Sabadell i Terrassa.

3 EL BAIX VALLÈS ENTORN D'INFLUÈNCIA:

El Baix Vallès territorialment té un sentit pràctic en la interrelació d'un conjunt de municipis, amb una posició central entre el Barcelonès – Vallès Occidental i Vallès Oriental. L'integren 8 municipis que en total representa 134.679 habitants.

| Municipi | Població (habitants) |
|-------------------------------------|----------------------|
| Santa Perpètua de Mogoda | 24.325 |
| Mollet del Vallès | 51.912 |
| Parets del Vallès | 17.224 |
| Palau Solità i Plegamans | 13.916 |
| La Llagosta | 13.645 |
| Sant Fost de Campsentelles | 7.939 |
| Martorelles | 4.905 |
| Santa M ^a de Martorelles | 813 |
| TOTAL | 134.679 |

Font: Elaboració pròpia

Aquesta població és superior a la major part de les comarques de Catalunya i equival a algunes províncies espanyoles.

3.1 CONCLUSIONS

- Baix Vallès, àrea de 134.000 habitants, situada entre les comarques del Vallès Occidental i Oriental, i en perspectiva d'evolució per sobre dels 150.000 habitants.
- Mollet del Vallès és el principal nexa d'unió d'aquest marc territorial, doncs sense ell, el Baix Vallès no és possible: Ni per relació entre els seus municipis ni per sentit de pertinença, ni per cohesió territorial i política.
- Hi ha problemes de reconeixement de la capitalitat o de les principals ciutats de referència, excepte per els serveis públics centralitzats.
 - Dèbil capacitat d'atracció.
 - Manca el suficient lideratge.
 - Manquen elements naturals de referència en cap element clau.
- Perspectives en el futur:
 - Àmbit amb dimensió, població i funcionalitat propicia per a una cohesió i cooperació que millori el seu desenvolupament conjunt.
 - Desenvolupament de nous serveis públics de referència: Hospital comarcal, Jutjats, Serveis Empresarial, Serveis de Transports...
 - Necessitat de coordinar polítiques i trobar projectes d'interès comú dels seus municipis.
 - Necessitat de trobar un millor marc d'influència en el marc metropolità, a partir d'un lobby comú i d'un major lideratge de Mollet del Vallès complementat per Santa Perpètua de Mogoda, la Llagosta i Parets del Vallès.

Per tant, ni està consolidat el Baix Vallès com a àmbit real, ni te encara ciutats de referència per la debilitat de la seva influència en el mateix ni per reconeixement de la ciutadania d'aquest àmbit, però Mollet del Vallès i Santa Perpètua de Mogoda son els municipis que tenen les característiques per ocupar aquesta posició.

4 SANTA PERPÈTUA DE MOGODA: DE POBLE A CIUTAT.

Santa Perpètua de Mogoda d'acord amb tots els indicadors i evolució en les últimes dues dècades, i en major intensitat en la última dècada, és avui dia un municipi arribant als 25.000 habitants, amb una sèrie d'elements que completen el perfil d'un model urbà molt dens, per les limitacions d'espai, i amb una estructura empresarial e industrial que es referent a Catalunya.

Des d'aquest punt de vista no hi ha dubte que Santa Perpètua de Mogoda respon al model de ciutat compacta i densament poblada, s'està completant en la mesura dels possibles en quant a l'ocupació de sòl disponible.

No obstant això, els condicionants de l'entorn i el paper del propi municipi en aquest marc té encara carències o contradiccions entre els indicadors quantitius i el funcionament real. En efecte, en el marc del Baix Vallès, comarcal i metropolità, Santa Perpètua de Mogoda té una significació relativa molt inferior al que tindria en altre entorn menys poblat, però a la vegada el propi municipi pel seu propi desenvolupament urbà, la manca de pes històric i la manca d'interrelació del fet urbà i del fet industrial, han contribuït a un menor dinamisme econòmic, comercial i d'influència sobre l'entorn de municipis que el que ha de tenir al futur. En aquest sentit Santa Perpètua de Mogoda ha d'aprofitar els seus potencials i el seu paper al Baix Vallès i a l'entorn metropolità.

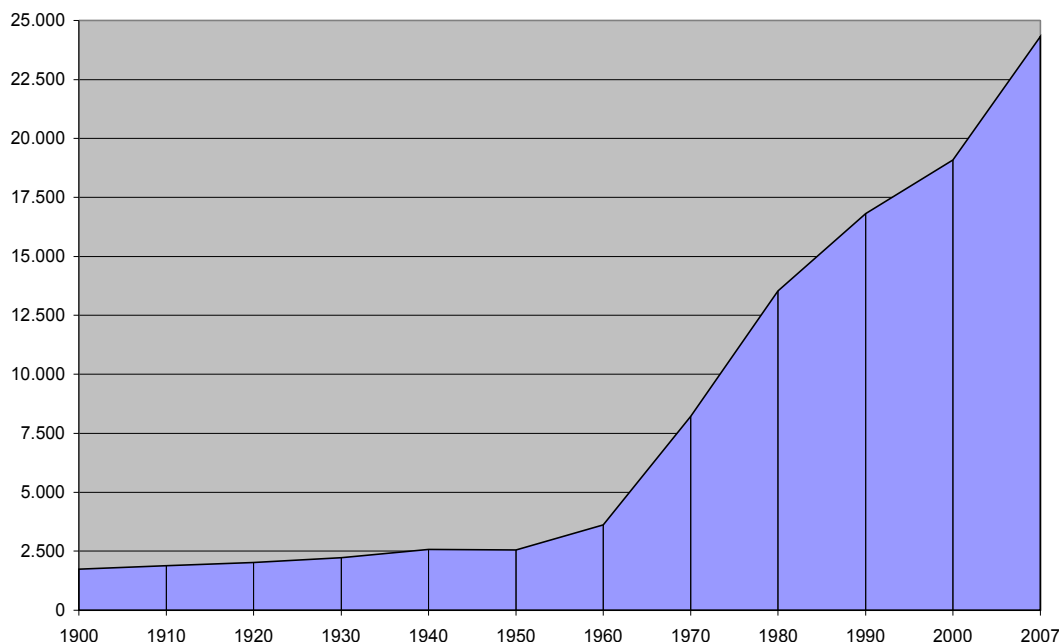
Com a síntesi d'aquesta evolució, podem significar:

- Santa Perpètua de Mogoda és una ciutat reconeguda de la Regió Metropolitana amb 25.000 habitants i amb creixements importants en les últimes 2 dècades.
- Santa Perpètua de Mogoda està desenvolupant en els últims 15 anys un model de ciutat compacta amb gran qualitat en el desenvolupament urbà i urbanístic, i sobre tot en serveis i equipaments.
- Santa Perpètua de Mogoda està culminant el seu creixement urbà amb proximitat al final d'oportunitats de nou sòl urbanitzable.
- Santa Perpètua de Mogoda té uns problemes estructurals que es resumeixen en: Debilitat de relació e influència de les empreses del municipi en el propi desenvolupament del municipi; debilitat en la seva ciutadania en quant a nivells de renda o capacitat emprenedora; dèbil cohesió social amb un fort creixement de població immigrant; dèbil estructura i vertebració de la societat civil; dèbil imatge de ciutat amb projecció externa.

5 DEMOGRÀFIA I POBLACIÓ

Santa Perpetua de Mogoda té actualment uns 24.500 habitants, havent doblat la seva població en els darrers 30 anys.

Evolució de la població de Santa Perpetua de Mogoda 1900-2007



Font: Censos i Padrons Municipals. INE.

Als anys 60, Santa Perpetua de Mogoda rep amb intensitat l'onada migratòria de la resta d'Espanya, que s'escampa per tota l'àrea metropolitana de Barcelona, passant de ser un poble agrícola de 3.500 habitants el 1960, a una vila en procés de creixent industrialització de 8.200 habitants al 1970.

Aquest procés, però no es va aturar i en la dècada dels anys 80 la població creix de més de 5.300 persones, arribant ja a 13.500 habitants. El contingent més important de nova població procedia d'Andalusia, seguida de molt lluny pels extremeños i els castellans manxegos¹.

Aquesta onada migratòria procedent de la resta d'Espanya, però s'atura per donar pas als moviments immigratoris interiors procedents de l'àrea metropolitana de Barcelona, i aquest, es veu substituït, amb força a partir de 2002, amb nous residents vinguts de l'estranger. Encara que la immigració estrangera ha significat el 40% del creixement poblacional de Santa Perpètua de Mogoda des de l'any 2000, aquesta incidència és molt menor que la del conjunt de Catalunya, on gairebé ha arribat al 80%.

És d'assenyalar la concentració d'aquesta classe de nous vinguts en una zona destacada del municipi: Can Folguera, que acumula el 43% de la població nascuda a l'estranger, i on el 30% dels seus residents empadronats (dades del padró a 1 de gener de 2008) són nascuts a l'estranger. A la zona vella d'aquest barri la intensitat

¹ El cens de 1986 donava una proporció del 40% de la població nascuda fora de Catalunya, de la qual el 56% extremeños, el 10% castellano-manxegos i el 8% extremeños.

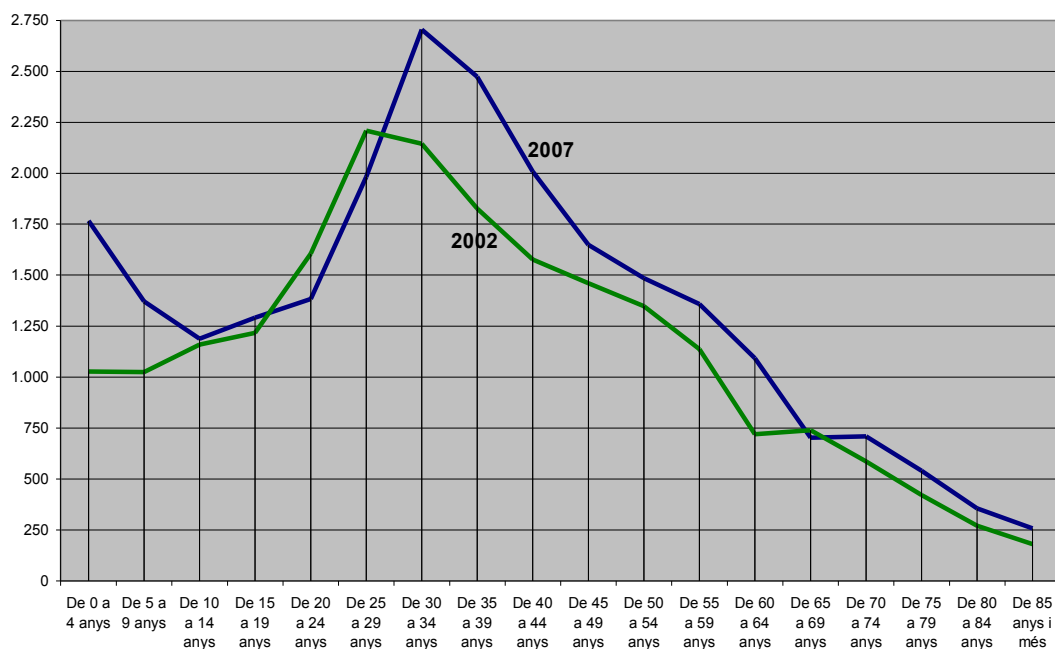
encara és més alta, amb un 35% de nascuts a l'estranger, per bé que un 46% de la població del conjunt del barri ha nascut a Catalunya.

Si el promig de població de nacionalitat estrangera era a principis de 2008 de quasi el 10%, en el segment de joves de 25 a 29 anys arriba al 18% (un de cada cinc). Si es considera el tram d'edats entre 10 i 39 anys, el percentatge arriba prop d'un 15%.

El creixement vegetatiu actual ha superat ja els màxims històrics de finals dels anys 70, amb 245 persones al 2008.

L'evolució dels diferents trams d'edat de la població ha sofert, com en molts altres municipis receptors d'immigració, un canvi significatiu, en augmentar la població en dues franges molt concretes d'edat: els menors de 10 anys i la població d'entre 30 i 44 anys:

Variacions en les piràmides edat: 2002-2007



Font: Explotació estadística del padró municipal. Dades a 1 de gener de 2003 i de 2008, respectivament.

Aquestes alteracions de la piràmide ocasionen el que anomenem "sima demogràfica" en els segments d'edat d'entre 10 i 20 anys, en els què pràcticament la població no ha variat en els darrers cinc anys. Aquesta desigualtat relativa es projectarà en els anys posteriors generant un dèficit de jovent d'entre 20 i 30 anys. A llarg termini augmentarà anormalment la població de menor edat, i a curt termini es necessitarà un 40% més de places escolars.

Com a síntesi, podem significar:

- Creixement poblacional constant en les últimes cinc dècades, inicialment població migratòria d'Espanya, i des de 2002 amb immigració de l'estranger, que complementen a la població nascuda a Catalunya.
- Els immigrants en el municipi signifiquen el 26,5% de l'increment de població del període 2000-2007, circumstància intermèdia entre municipis de l'àrea pròxima.
- En el segment de població de 10 a 39 anys la població estrangera representa el 15% del total, amb un màxim del 18% entre els 25 i 29 anys, sent el promig de ciutadans de nacionalitat estrangera en el total de la població inferior al 10%.
- La població immigrant es concentra majoritàriament a Can Folguera, representant el 30% de la seva població empadronada, seguida des de lluny per la Creueta i Centre Vila.
- La població immigrant és en la seva majoria de països africans (35%) i sud-americans (25%).
- Malgrat això, en els últims anys, la fixació de la població nascuda en el mateix municipi és del 92%.
- La població és, en el seu conjunt. Més jove que la de Catalunya i comarca, amb només el 11% amb més de 64 anys, amb una gran proporció (72%) de població en edat laboral (16 a 64 anys).
- La piràmide d'edats està actualment equilibrada, amb màxims entre els de 30 a 40 anys, la qual cosa és molt significativa per a futurs creixements poblacionals, donada la potencial fertilitat, nivell de consum i activitat d'aquests trams d'edat.
- Per contra en els darrers 5 anys no ha crescut la població d'entre 10 i 20 anys, provocant-se en aquests trams un forat demogràfic amb conseqüències per al futur.
- A llarg termini, l'increment tant important de població entre els 30 i 40 anys pot provocar un envelliment exagerat de la població.
- És rellevant la problemàtica poblacional de Can Folguera, degut a la seva conformació envers les diferències amb la resta del municipi.

6 L'ACTIVITAT ECONÒMICA

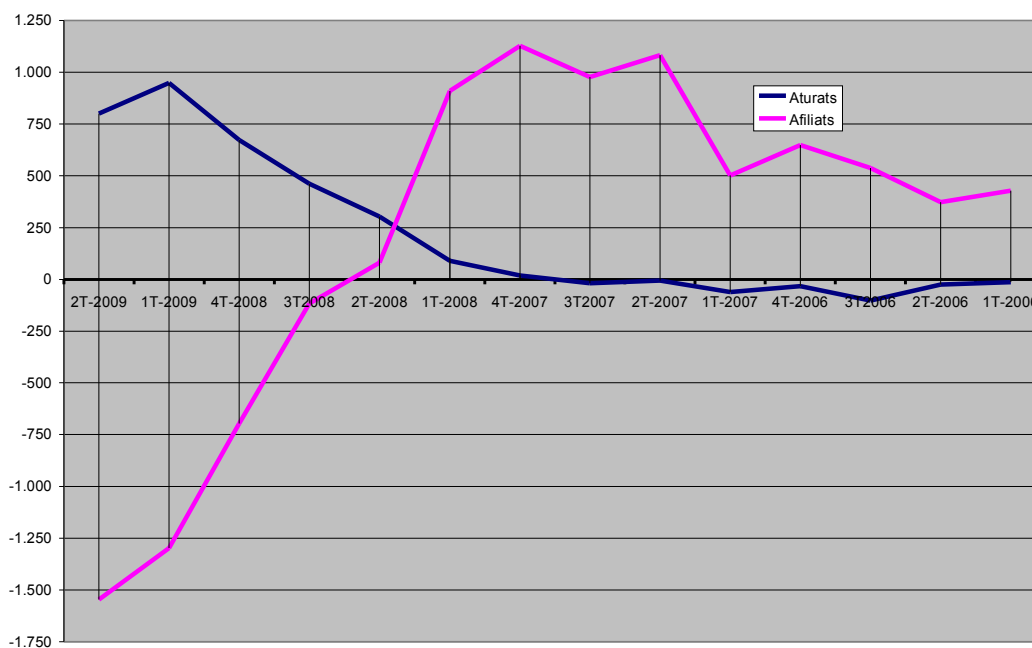
A continuació, i per donar pas a les conclusions sintètiques, aportem els quadres de distribució sectorial empresarial al municipi, així com les dades d'ocupació i atur (2006-2009).

Distribució sectorial de l'activitat econòmica a Santa perpètua de Mogoda. Desembre de 2008

| Seccions d'activitat | Assalariats | Empreses | Autònoms | Llocs de treball |
|--|---------------|------------|--------------|------------------|
| Agricultura, ramaderia, caça i silvicultura | 49 | 5 | 21 | 70 |
| Indústries alimentació, begudes i tabac | 1.146 | 14 | 14 | 1.160 |
| Indústries tèxtils i de la confecció | 366 | 22 | 24 | 390 |
| Indústries cuir i calçat | | | 2 | 2 |
| Indústries fusta i suro | 27 | 6 | 8 | 35 |
| Ind. paper, arts gràfiques i sup. enregistr. | 884 | 21 | 28 | 912 |
| Indústries químiques | 607 | 13 | 5 | 612 |
| Transformac. del cautxú i de mat. plàstiques | 502 | 20 | 16 | 518 |
| Fabr. altres prod. minerals no metàl·lics | 117 | 11 | 5 | 122 |
| Metal·lúrgia i fabricació productes metàl·lics | 1.041 | 77 | 61 | 1.102 |
| Construcció maquinària i equips mecànics | 571 | 31 | 30 | 601 |
| Materials i eq. elèctrics, electrònics i òptics | 1.039 | 31 | 15 | 1.054 |
| Fabricació material de transport | 1.857 | 8 | 3 | 1.860 |
| Indústries manufactureres diverses | 129 | 11 | 15 | 144 |
| Energia elèctrica, gas i aigua | 92 | 1 | | 92 |
| Total sector industrial | 8.378 | 266 | 226 | 8.604 |
| Construcció | 504 | 91 | 349 | 853 |
| Comerç i reparacions | 1.924 | 249 | 440 | 2.364 |
| Hoteleria | 238 | 57 | 171 | 409 |
| Transport, emmagatz. i comunicacions | 2.610 | 140 | 336 | 2.946 |
| Mediació financera | 3 | 3 | 18 | 21 |
| Activitats immob. i lloguers; serv. empr. | 844 | 85 | 118 | 962 |
| Administració pública, defensa i SS | 314 | 5 | 3 | 317 |
| Educació | 219 | 18 | 17 | 236 |
| Activitats sanitàries, serveis socials | 33 | 11 | 36 | 69 |
| Altres activitats socials i de serveis | | 28 | 113 | 113 |
| Total sector serveis | 6.689 | 687 | 1.601 | 8.290 |
| Total | 15.400 | 958 | 1.848 | 17.248 |

Font: Departament de Treball de la Generalitat, amb dades d'afiliació i registre de comptes de cotització a la Seguretat Social, quart trimestre de 2008.

Evolució dels afiliats a la Seguretat Social i de l'Atur registrat



Font: Departament de Treball de la Generalitat, amb dades d'afiliació a la Seguretat Social. Dades d'atur registrat del SISPE, Ministeri de Treball.

- El municipi té una alta presència d'empreses, encara que el seu número ha disminuït en els últims dos anys en un 10%. Considerant-se un dels més importants de Catalunya, especialment al sector industrial.
- L'activitat industrial és molt significativa amb el 50% de l'ocupació al municipi.
- El municipi té un saldo teòric positiu d'ocupació amb 1.073 d'excedent, amb un total de 16.237 ocupacions, això significa que Santa Perpètua aporta llocs de treball nets.
- Existeix una gran mobilitat per l'ocupació, doncs Santa Perpètua de Mogoda rep diàriament 12.000 treballadors de l'entorn, i la gran majoria de treballadors del municipi treballa fora del municipi (78%). Es constitueix com un dels centres industrials de la Riera de Caldes, per bé que és una part de l'activitat industrial és, per ubicació dispersa, satèl·lit dels polígons de Santiga i de Polinyà, i en menor part, de La Llagosta. Aquest és però un element més de diversificació del dinamisme industrial del municipi.
- Les empreses al municipi tenen un diferent perfil, amb una gran presència d'indústria, i dins d'aquest destaca el subsector metal·lúrgic, amb una bona presència d'empreses grans (Alstom, Quebecor, Panrico, DHL, o Montesa Honda). No existeix però un component superior d'empreses en sectors d'alt valor afegit.
- La meitat de l'ocupació del municipi són actualment autònoms o en empreses de menys de 50 treballadors, proporció que cal considerar equilibrada.

- El CIM és clau, amb 1.800 persones en el sector de transport i 500 en serveis, i constitueix un element singular del municipi, el qual encara es podria potenciar.
- L'activitat econòmica i productiva al municipi, no té una influència negativa en el mateix respecte a la saturació de la mobilitat interna. Existint dues dinàmiques funcionals al municipi perfectament diferenciades: la empresarial als polígons industrials i la residencial al nucli urbà. La convivència d'aquests dos models és pràcticament autònoma i aquest factor es destaca com una singularitat positiva.
- L'efecte de la crisi ha incidit en els últims dos anys, amb una davallada del 10% d'empreses i amb només una pèrdua del 8,6% de l'ocupació en els dos últims anys, davant el 17,7% del Vallès Occidental: les empreses del municipi suporten molt bé la crisi.
- El sector de la construcció és molt poc representatiu al municipi, amb només el 6,4% de l'ocupació, que ha vist reduïda la seva activitat en els dos últims anys (35% d'ocupació perduda en el sector).
- L'atur arriba a 2.140 persones, s'ha doblat la xifra de fa dos anys, i ha crescut per sobre de la comarca (la qual cosa incideix en la diferenciació de l'ocupació de treballadors al municipi).
- L'atur està afectant, proporcionalment, més intensament a la població immigrant, representant el 24% dels aturats en els últims dos anys (han passat de 67 a 326 aturats).
- L'atur afecta en aquest moment pràcticament per igual a homes i dones, encara que proporcionalment està resistint millor l'ocupació femenina que la masculina.
- Encara que no es disposa de les dades actuals de població activa real, podem estimar que l'atur afecta entre el 13 i el 15% de la població activa.
- L'activitat econòmica i comercial en el nucli urbà és prou completa i variada, per bé que la distribució en el territori dels establiments, així com a la funcionalitat del comerç autòcton per a la població, és irregular.
- Santa Perpètua de Mogoda no té funció comercial destacada per als municipis veïns i en canvi és atreta per grans superfícies comercials d'altres punts de l'àrea metropolitana, destacant-se la funció de Sabadell.

7 INFRAESTRUCTURES I DESENVOLUPAMENT TERRITORIAL.

En l'àmbit territorial, podem destacar els elements següents:

- Bona ubicació, en entorn i proximitat a Barcelona.
- Bona infraestructura de carreteres amb el dèficit del Peatge (per accés directe a Barcelona per el nus de la Trinitat).

- Infraestructura ferroviària, amb importants millores en el futur pròxim: nova línia, Papiol-Mollet del Vallès (amb estació a la ciutat).
- Oferta de transport públic de connexió amb l'entorn, amb dèficits en la connexió amb el Vallès Occidental, especialment en ferrocarril.
- Infraestructura viària urbana adequada i en desenvolupament, tenint com a dèficits més importants: L'adequació de la xarxa en la seva connexió amb els eixos exteriors (saturacions de trànsit en nusos principals de la ciutat), la falta de places d'aparcament.
- Bona infraestructura en la ciutat de la xarxa principal de carrers, i una molt acceptable xarxa de places i espais d'ús públic, així com de parcs i jardins (parc de la Ribera...), a millorar com a conjunt estructurant, amb bones expectatives a partir del parc Central que pot significar el nou centre de referència del municipi.
- Una falta d'estructuració d'un centre urbà de referència i amb activitat ciutadana.
- Dèbil infraestructura comercial, tant en quantitat com en qualitat.
- Infraestructura d'habitatge, adequada per a la població, però deficitària en quant a qualitat i diversitat especialment en habitatges de nivells mitjà-alt i alt. Necessitat de millora i rehabilitació Creueta, Centre Vila i Can Folguera Vell.
- Com gran dèficit podem esmentar a la necessitat d'estructurar l'àrea urbana amb una nova dimensió conjunta de l'estructura urbana conjunta.
- Cal redissenyar un nou centre vertebrador i atractiu del municipi del futur.
- Una oferta de sòl industrial i productiu (logística principalment) de gran dimensió, diversitat i qualificació. És una de les referències del municipi, amb bon equilibri amb l'àrea urbana, per la seva diferenciació física i funcional.
- Marc urbà, condicionat en el seu desenvolupament per limitacions de: grans infraestructures viàries, marc natural (rieres i parc natural de Gallecs).

8 COHESIÓ SOCIAL.

La primera constatació és que en general, la percepció és satisfactòria en quan als serveis i activitats socials i culturals a la ciutat. En aquest àmbit els equipaments i serveis a les persones, prestats per l'Ajuntament i d'altres administracions públiques, tal i com ja s'anuncia a l'apartat qualitatiu d'aquesta diagnosi, és que la satisfacció de la ciutadania en relació a aquests serveis és alta. Amb tot però, es demanen millores en l'àmbit de les infraestructures dels serveis sanitaris en vies de resolució a partir del nou CAP i la posta en marxa de l'hospital de Mollet, en les infraestructures esportives i en les de l'àmbit cultural pel que respecta la difusió cultural (teatre municipal).

Santa Perpètua de Mogoda en els darrers temps ha crescut molt i s'està convertint en una ciutat, aquest fet no és assumit per tota la població de la mateixa manera, i a més genera una certa controvèrsia en relació al pas, de poble a ciutat. Amb tot, pel que fa

el nivell d'equipaments i serveis, es denota un nivell de planificació relativament adequat pel que fa aquest creixement.

En relació a alguns punts que són clau i que caldrà tenir molt presents a l'hora de fer propostes de futur per a la ciutat, cal destacar la poca relació dels diferents barris entre ells, aquest fet que per altra banda és fruit de la gran activitat en els diferents barris, fa que les relacions socioculturals i cíviques a la ciutat, estiguin molt atomitzades. És per aquest motiu, que cal generar relacions del conjunt d'entitats i dels barris, generant sentiments de pertinença a la ciutat en el seu conjunt. Dir en aquest sentit, que l'única entitat de caire cívic existent que té com a objectiu la coordinació d'activitats i accions, és la Federació d'Associacions de Veïns.

La manca d'espais de relació i d'activitat lúdica, especialment per a la gent més jove, esdevé una realitat que caldrà corregir, doncs la sensació és que els joves han de marxar necessàriament de la població, per tal de poder gaudir del seu temps de lleure.

Caldrà incidir encara més en les polítiques d'integració de les persones nouvingudes, sobre tot pel que fa a la seva integració real en el teixit relacional de la ciutat, i la participació en l'oferta d'activitats i serveis generals, fent possible aquesta interrelació a partir del respecte cultural dels diferents grups, donat l'alt nivell del mosaic cultural.

Per últim, un repte importat per a la ciutat, és l'augment del nivell formatiu de la població en general, per tal de poder fer una població competitiva en el seu entorn i capaç d'adaptar-se als nous reptes socials i econòmics actuals.

9 CONCLUSIONS DAFO

Per completar aquest document de Diagnòs, passem a senyalar el quadre de síntesi d'elements destacables de la situació actual de municipi, a través de les principals: **D**ebilitats, **A**menaces, **F**ortaleses i **O**pportunitats.

Entenen a cada cas que:

Fortalesa:

És un recurs intern de la ciutat en el qual basar l'activitat econòmica o social, del que es disposa en quantitat i qualitat suficients en termes absoluts o relatius respecte de l'entorn.

Debilitat:

És una carència en quantitat o qualitat de certs recursos interns de la ciutat, sobre el qual no es poden donar suport les activitats i plans; ha de ser per tant alguna cosa a pal·liar o a enfortir.

Oportunitat:

És una circumstància o situació externa a la ciutat que permet treure partit d'alguna Fortalesa o recurs intern. Sobre les oportunitats – igual que les Amenaces – pràcticament no es pot influir; convé “veure-les venir”, estar bé informat i reaccionar a temps. Amb freqüència, alguna cosa és Oportunitat si es conta amb mitjans per aprofitar-lo.

Amenaça:

És una tendència o element que en el moment actual identifiquem amb capacitat suficient d'influir negativament en l'aprofitament d'alguna Fortalesa o aprofundeix una Debilitat, generant resultats negatius a l'interior de la ciutat. Paradoxalment una Oportunitat pot convertir-se en Amenaça si ens equivoquem al recolzar-nos en alguna cosa que crèiem Fortalesa i és Debilitat. Una societat vertebrada, capaç, formada i amb iniciativa ràpida, pot arribar a convertir Amenaces en Oportunitats.

A partir d'aquestes consideracions, varem identificar les principals conclusions agrupades en els quatre grups que hem indicat. Aquestes conclusions s'obtenen a partir del present diagnòstic de situació i de la valoració efectuada per l'equip tècnic de les percepcions del treball de camp i entrevistes Delphi que han donat lloc al document base de diagnosi. Es tracta doncs de sintetitzar i d'apuntar aquelles conclusions que considerem més claus per al desenvolupament de la ciutat en els pròxims anys, i que per tant hem de tenir molt presents per elaborar l'estratègia de desenvolupament en la fase posterior.

Això no vol dir que de la lectura del diagnòstic present, no s'obtinguin una gran quantitat de conclusions o elements a tenir en compte, sinó que els quals assenyalarem engloben i representen a tots els altres, i a més marquen tendència perquè no siguin contradictoris amb multitud de conclusions més detallistes, sectorials o de menor calat en el global del desenvolupament de la ciutat.

9.1 DEBILITATS

- Accessibilitat i mobilitat interior a la ciutat
- Aparcament a la ciutat
- Manca d'estructura comercial
- Qualificació dels recursos humans
- Respecte a la ciutat (civisme)
- Transport públic urbà
- Manca d'espais d'oci per a joves i adolescents.
- Senyalització interna a la ciutat
- Capacitat econòmica de la població
- Falta d'una estructura urbana integrada
- Centre urbà: ni és centre del municipi ni té potencial per a això
- Falta d'un model global urbà i de municipi
- Falta de cooperació amb els municipis de l'entorn
- Necessitat de renovació de sòl industrial menys qualificat

9.2 AMENACES

- La deslocalització industrial
- La desertització comercial del centre (centre vila)
- La no realització d'un nou model de desenvolupament de la ciutat
- Mancances en formació professional adequades a la demanda de l'activitat econòmica de la ciutat
- La continuïtat d'un model de ciutat poc vertebrada, sense centre de referència

9.3 FORTALESES

- Comunicacions viàries i ferroviàries
- Situació geogràfica
- Espais naturals

- Espais verds a la ciutat
- Centres cívics i equipaments socioculturals i educatius
- Oferta esportiva
- Potencial d'empreses industrials i logística amb oferta d'ocupació que representi
- CIM Vallès, referent de la regió metropolitana

9.4 OPORTUNITATS

- Nova estació i freqüències dels ferrocarrils
- Nous desenvolupaments comercials a la ciutat
- Nous desenvolupaments urbanístics programats
- Mestissatge de les diferents cultures a la ciutat
- Obertura de la ciutat a l'exterior: cooperació amb municipis de l'entorn
- Posicionament estratègic de la ciutat
- Projecte integral de ciutat, amb canvi de dimensió, integració i vertebració urbana.
- Desenvolupament de projectes d'innovació econòmica

10 VARIABLES ESTRATÈGIQUES

A partir de les conclusions del present diagnòstic, així com de les valoracions qualitatives de la ciutadania consultada, apuntem segons la nostra metodologia de treball les variables estratègiques que considerem clau per iniciar el procés d'elaboració d'una estratègia desitjable i possible per al municipi de Santa Perpètua de Mogoda (en la següent fase de treball i una vegada aprovat el Diagnòstic de la situació actual del municipi).

Les variables estratègiques són els factors que s'han de tenir en compte prioritàriament en els objectius bàsics d'orientació de la esmentada estratègia, i signifiquen per tant una representació de les conclusions del diagnòstic a efectes de metodologia per argumentar la selecció d'una opció entre diferents escenaris possibles per al municipi; així mateix són elements a reflexionar sobre la possible evolució del municipi en cadascuna de les temàtiques que aborden.

En el cas de Santa Perpètua de Mogoda les principals VARIABLES ESTRATÈGIQUES a tenir en compte, considerem que són:

1. **Marc territorial regió metropolitana.** Aquest factor inclou tant la importància del entorn territorial en el desenvolupament del municipi com els condicionants que això representa.
2. **El Baix Vallès: obertura del municipi.** Aquest factor inclou l'oportunitat que significa un àrea territorial pròxima que presenti oportunitats directes al mateix, així como la seva viabilitat de consolidar-se en el futur.
3. **Vertebrar un projecte urbà de ciutat.** Aquest factor inclou la constatació actual de manca de projecte comú municipal per al territori i la seva població, com la necessitat d'articular un projecte urbà territorial i funcional comú per a la ciutadania, a partir d'un salt qualitatiu com a ciutat de 30.000 habitants.
4. **Cohesió social i nova ciutadania.** Aquest factor inclou la importància de la cohesió social en un projecte de ciutat per consolidar, amb una ciutadania no arrelada en ella, i amb un fort component d'immigració.

5. **Desenvolupament i integració infraestructures de comunicació.** Aquest factor inclou la importància de les infraestructures de comunicació per al municipi i la seva articulació amb les xarxes internacionals i metropolitanes. En aquest sentit el seu paper per articular el municipi i la seva contribució a consolidar el Baix Vallès com a àrea de gran qualitat en mobilitat i transport, tant per als seus habitants com per a la competitivitat de les seves empreses.
6. **Desenvolupament econòmic i productiu.** Aquest factor inclou tant les característiques pròpies del teixit econòmic i industrial del municipi, dotant-lo d'un valor identificatiu, com a ciutat industrial i logística clau a Catalunya, com a la necessitat d'evolucionar cap a un no teixit productiu, i la seva relació i aportació al conjunt del municipi.
7. **Qualitat urbana i urbanística.** Aquest factor inclou l'avaluació de la qualitat com a element actual en l'àmbit territorial del municipi, així com les aspiracions i reptes en el futur per integrar un urbanisme que aportï major qualitat de vida, però que al mateix temps que tingui un major equilibri en el continu urbà (superant les desigualtats o diferències de models actuals en els diferents barris).
8. **Imatge de ciutat i sentiment de pertinença.** Aquest factor inclou la importància actual d'identificació de la ciutadania amb el municipi i el seu escàs valor de projecció positiva en el marc metropolità; així com els objectius de futur que es plantegen per a un model de ciutat més cohesionat, vertebrat i amb majors nivells de qualitat de vida.
9. **Qualificació de ma d'obra.** Aquest factor inclou les valoracions de la població actual des del punt de vista de qualificació dels recursos humans i qualificació professional, així com la necessitat d'evolució en funció dels reptes de competitivitat de millora dels índexs de qualificació formativa, dels requeriments per a millorar dels índexs de renda familiar i de nous reptes d'ocupació acordats amb el model productiu de l'entorn pròxim.
10. **Nivell econòmic i capacitat emprenedora de la població.** Aquest factor inclou la valoració de la capacitat econòmica del municipi des de el punt de vista de renda generada per la seva població, això com la capacitat autòctona d'inversió i d'emprenedors, com elements de configurar una base de futur que s'identifiqui amb un model de desenvolupament per al municipi no dependent en exclusiva de l'exterior.
11. **Relació del municipi i les empreses.** Aquest factor inclou una constatació de l'actual relació entre l'àrea urbana y els seus habitants i la dinàmica empresarial i industrial que es desenvolupa en el mateix; així com la necessitat d'un model desitjable per al futur d'aquesta relació en funció de l'estratègia que es vulgues impulsar.
12. **Sostenibilitat i desenvolupament del municipi.** Aquest factor inclou la necessitat de contemplar, tant actualment com en el futur, el criteri de sostenibilitat en el desenvolupament i sobre tot en el model de creixement del municipi, tant en els hàbits i consums de la seva població com en la relació de l'àrea urbana, productiva i àrea natural del mateix.