

MONOGRÀFIC SOBRE *L'EIX DE LA RIERA DE CALDES*

2004

Índex

1. L'Eix de la Riera de Caldes.....	3
2. Situació geogràfica dels diversos municipis entorn la Riera de Caldes.....	4
3. Evolució de l'estructura demogràfica i ocupacional a l'Eix.....	6
4. Estructura empresarial dels municipis de L'Eix.....	8
5. Activitat de les empreses de L'Eix.....	12
6. Mobilitat a l'Eix de la Riera de Caldes.....	14
Annexes.....	16
1. Mapes de Santa Perpètua de Mogoda segons seccions censals.....	16
2. Taxes d'atur comarcal, provincial i catalana.....	18
2.1. Taxa total.....	18
2.2. Taxa masculina.....	19
2.3. Taxa femenina.....	20
3. Codificació sectors CCAE-1993 com a gran sector.....	21

1. L'Eix de la Riera de Caldes¹

L'Eix de la Riera de Caldes englobaria els municipis de Caldes de Montbui, la Llagosta, Palau-solità i Plegamans, Polinyà, Santa Perpètua de Mogoda i Sentmenat. Dos d'aquests nuclis pertanyen a la comarca del Vallès Oriental (Caldes de Montbui i la Llagosta) i els restants al Vallès Occidental.

El terme municipal de Caldes de Montbui queda situat entre els massissos de Sant Llorenç de Munt i el Montseny alhora que limita amb Sant Llorenç Savall, Gallifa, Sant Feliu de Codines, Bigues i Riells, Santa Eulàlia de Ronçana, Lliça d'Amunt, Palau-solità i Plegamans i Sentmenat. La Llagosta situa el seu terme municipal entre els municipis de Montcada i Reixac, Sant Fost de Campsentelles i Santa Perpètua de Mogoda. Palau-solità i Plegamans és fronterer amb el Vallès Oriental, limitant al nord amb Caldes de Montbui i Lliça de Munt, a l'est amb Lliça de Vall i amb un enclau històric de Montcada i Reixac, al sud amb Mollet del Vallès i Santa Perpètua de Mogoda i a l'oest, amb Polinyà i Sentmenat. Polinyà limita amb Barberà del Vallès, Palau-solità i Plegamans, Sabadell, Santa Perpètua de Mogoda i Sentmenat. Per la seva banda, Santa Perpètua de Mogoda queda situada a l'oest de la Riera de Caldes dins la conca hidrogràfica del riu Besòs. Alhora, el municipi limita amb els termes municipals de Sabadell, Palau-solità i Plegamans, Mollet del Vallès, la Llagosta, Montcada i Reixac i Barberà del Vallès. Finalment, Sentmenat limita amb Sant Llorenç Savall al nord, amb Caldes de Montbui i Palau-solità i Plegamans a l'est, amb Castellar del Vallès i Sabadell a l'oest i amb Polinyà al Sud.

Taula 1. Població, superfície i densitat dels municipis de l'Eix

Municipi	Població	Superfície (km ²)	Densitat (hab/km ²)
Caldes de Montbui	13.848	37,45	369,77
La Llagosta	12.042	3,03	3974,26
Palau Solità i Plegamans	11.384	14,93	762,49
Polinyà	5.145	8,79	585,32
Santa Perpètua de Mogoda	20.479	15,83	1293,68
Sentmenat	5.921	28,80	205,59

¹ Per a tots els municipis IDESCAT (Institut d'Estadística de Catalunya). Dades oficials per a 2001. Elaboració pròpia.

L'estructura d'aquests municipis en termes de població presenta unes xifres similars en el cas de Caldes de Montbui, la Llagosta i Palau-solità i Plegamans amb grups de població d'entre 10.000 i 15.000 persones. Santa Perpètua de Mogoda presenta la major concentració d'habitants, mentre que Sentmenat i Polinyà són els nuclis que compten amb menys persones respectivament.

Referent a la superfície de cada terme municipal, Caldes de Montbui és el municipi que compta amb el major espai respecte la resta, tot i que Sentmenat presenta un important terme municipal a poca distància del primer en Km². Tot seguit i amb la meitat de superfície, trobem Palau-solità i Plegamans i Santa Perpètua de Mogoda. Al seu torn, la Llagosta i Polinyà són els termes que compten amb menor nombre de km².

Si observem superfície i habitants de forma conjunta, la Llagosta destaca de forma clara per la seva densitat de població respecte la resta de nuclis. Alhora, Sentmenat es situa a l'extrem oposat amb la menor densitat poblacional del conjunt de municipis.

Tot i aquests trets diferencials de caràcter global, els municipis esmentats presenten elements comuns que podrien portar a parlar dels mateixos com a unitat econòmica entorn la Riera de Caldes.

Aquests elements es relacionen amb l'estructura situacional dels nuclis, amb l'important teixit empresarial de caràcter industrial dels mateixos i amb altres elements socioeconòmics com la mobilitat intermunicipal o l'evolució demogràfica de la zona.

2. Situació geogràfica dels diversos municipis entorn la Riera de Caldes

L'Eix de la Riera de Caldes (zona marcada al plànol posterior²) es conforma a partir de la proximitat i la disposició dels diversos municipis entorn la mateixa Riera. Aquesta àrea geogràfica que es situa en el centre geogràfic de les dues comarques del Vallès (Occidental i Oriental) i en marca la divisió, es caracteritza per esdevenir un eix estratègic essencial a nivell de comunicacions amb l'àrea metropolitana de Barcelona i amb la resta de comarques catalanes. Aquesta situació a nivell de comunicacions es relaciona amb una important concentració d'activitat industrial a la zona que alhora ha afavorit l'evolució demogràfica i ocupacional dels municipis de l'Eix.

Des d'un punt de vista situacional, resulta coherent pensar en la possibilitat que aquests nuclis posseïxin elements d'interrelació pel que fa a estructura poblacional, de mercat de treball, de mobilitat o de concentració d'activitats.

² Font: Institut Cartogràfic de Catalunya.



3. Evolució de l'estructura demogràfica i ocupacional a l'Eix³

Taula 2. Població segons ocupació, taxa d'atur i taxa bruta d'activitat intermunicipal

2001								
Municipi	Població*	De 16 anys i més	% de 16 anys i més	Ocupats	Aturats	Actius	Taxa atur ⁴	Taxa bruta activitat
Caldes de Montbui	13.735	11.566	84,2%	6.681	529	7.210	7,3%	62,3%
Palau-solità i Plegamans	11.375	9.274	81,5%	5.702	492	6.194	7,9%	66,8%
Polinyà	5.142	4.144	80,6%	2.412	301	2.713	11,1%	65,5%
Santa Perpètua de Mogoda	20.443	16.751	81,9%	9.628	1.201	10.829	11,1%	64,6%
La Llagosta	12.029	10.277	85,4%	5.611	653	6.264	10,4%	61,0%
Sentmenat	5.882	4.887	83,1%	2.840	217	3.057	7,1%	62,6%
Total	68.606	56.899	82,9%	32.874	3.393	36.267	9,4%	63,7%
Total Catalunya	6.304.366	5.370.949	85,2%	2.816.488	318.935	3.135.423	10,2%	58,4%
Pes sobre Catalunya	1,09%	1,06%		1,17%	1,06%	1,16%		

El pes de l'Eix de la Riera en termes d'activitat es pot observar a partir de la superioritat de la taxa d'activitat respecte la del conjunt de Catalunya i veient com la taxa d'atur total dels municipis de l'Eix esdevé inferior a la catalana. A més, la importància demogràfica i econòmica de la zona es reflecteix en una població i uns percentatges d'ocupats, aturats i actius que representen més d'un 1% dels totals a Catalunya.

³ Cens INE (Institut Nacional d'Estadística) per a 1996 i 2001 excloent les persones que viuen en habitatges col·lectius.

⁴ Taxa d'atur censal per a 2001.

Taula 3. Evolució intermunicipal de població segons ocupació, taxa d'atur i taxa d'activitat 1996-2001

Municipi	Variació 1996-2001							
	Població*	De 16 anys i més	% de 16 anys i més	Ocupats	Aturats	Actius	Taxa d'atur	Taxa bruta d'activitat
Caldes de Montbui	7,41%	8,91%	1,2%	33,25%	-46,67%	20,05%	-9,2%	5,8%
Palau-solità i Plegamans	17,40%	20,91%	2,4%	44,87%	-42,52%	29,26%	-9,9%	4,3%
Polinyà	29,98%	35,29%	3,2%	52,95%	-18,87%	39,27%	-8,0%	1,9%
Santa Perpètua de Mogoda	12,80%	14,71%	1,4%	39,67%	-35,50%	23,67%	-10,2%	4,7%
La Llagosta	6,79%	9,24%	1,9%	38,58%	-47,00%	18,61%	-12,9%	4,8%
Sentmenat	11,97%	13,57%	1,2%	32,77%	-45,75%	20,40%	-8,7%	5,9%
Total	12,37%	14,65%	1,7%	39,89%	-40,22%	24,00%	-10,3%	4,8%
Total Catalunya	3,52%	4,99%	1,2%	27,75%	-39,48%	14,78%	-9,1%	5,0%

En termes evolutius respecte 1996, observem com el nombre de persones ocupades i la població activa han experimentat un important creixement acompanyat per una forta disminució del nombre de persones aturades. Tot això enllaça amb augments importants de població en tots els municipis molt per sobre del creixement de població a Catalunya.

4. Estructura empresarial dels municipis de L'Eix⁵

Un element essencial per a la consideració de l'Eix com a unitat econòmica és el fort pes que la indústria exerceix dins els municipis que el conformen.

La distribució situacional d'activitat econòmica interna dels municipis es fonamenta en un nucli poblacional central al voltant del qual s'estructuren importants enclavaments d'activitat industrial en forma de polígons juntament amb diverses zones residencials⁶. Aquesta major o menor importància dels usos industrials dins els termes municipals queda palesa en la taula referida a la superfície d'establiment d'empreses a cada municipi⁷.

Taula 4. Superfície segons ús en m2 intermunicipal

Superfície dels establiments d'empreses (m2)							
	Indústria	Comerç al detall	Serveis	Total	% Indústria	% Comerç al detall	% Serveis
Caldes de Montbui	145.398	19.258	127.062	291.718	49,84%	6,60%	43,56%
La Llagosta	142.649	15.111	61.880	219.640	64,95%	6,88%	28,17%
Palau de Plegamans	395.269	13.828	110.999	520.096	76,00%	2,66%	21,34%
Polinyà	454.637	5.100	141.454	601.191	75,62%	0,85%	23,53%
Santa Perpètua	749.680	24.318	223.553	997.551	75,15%	2,44%	22,41%
Sentmenat	185.487	5.282	72.273	263.042	70,52%	2,01%	27,48%
Sabadell	930.023	298.565	1.113.745	2.342.333	39,70%	12,75%	47,55%
Mollet del Vallès	289.103	67.849	243.890	600.842	48,12%	11,29%	40,59%
Granollers	611.463	126.200	544.979	1.282.642	47,67%	9,84%	42,49%

⁵ Cens d'empreses municipal. Camerdata (dades a 24/09/04). Per Sentmenat dades a 12/11/04. Elaboració pròpia.

⁶ Veure taules 5,6,7,8,9,10,11 i 12 amb els Polígons Industrials a cada municipi de l'Eix de la Riera de Caldes.

⁷ IDESCAT (Institut d'Estadística de Catalunya). Dades oficials per a 2002.

Alhora, els percentatges de superfície mostren una estructura diferenciada entre els municipis de l'Eix i altres municipis entre els quals les dues capitals de Comarca, ja que la proporció de superfície industrial a l'Eix de la Riera és molt superior respecte els altres tres municipis.

En termes de concentració empresarial industrial, la situació en cadascun dels municipis es resumeix a continuació:

Taula 5. Total d'empreses industrials a municipis de l'Eix per zona

MUNICIPI	EMPRESES	% respecte total empreses de l'Eix
CALDES DE MONTBUI	318	19,78%
LA LLAGOSTA	172	10,70%
PALAU-SOLITÀ I PLEGAMANS	264	16,42%
POLINYÀ	302	18,78%
SANTA PERPÈTUA DE MOGODA	427	26,55%
SENTMENAT	125	7,77%
TOTAL	1,608	

Santa Perpètua de Mogoda és el municipi que compta amb més polígons alhora que concentra el major percentatge d'empreses (25,9%) respecte el total d'empreses de l'Eix de la Riera de Caldes. Can Bernades-Subirà és la zona que més empreses concentra.

Taula 6. Empreses industrials per zona a Santa Perpètua

POLÍGON	EMPRESES	% respecte total empreses
CA N'OLLER	29	6,8%
CAN BERNADES SUBIRÀ (URVASA)	108	25,3%
CAN VINYALS	35	8,2%
DISSEMINATS	7	1,6%
LA CREUETA	27	6,3%
LA FLORIDA	52	12,2%
LES MINETES	5	1,2%
LES PERERES	5	1,2%
SANTIGA	80	18,7%
TORRE DEL RECTOR	12	2,8%
ZONA RESIDENCIAL	67	15,7%
TOTAL	427	

Caldes de Montbui presenta el segon percentatge del total d'empreses industrials de l'Eix (19,3%) amb un total de 318 centres de treball. Tot i això, esdevé el quart municipi en nombre de polígons industrials, dins dels quals La Borda-Centre II és la zona que més centres de treball concentra.

Taula 7. Empreses industrials per zona a Caldes de Montbui

POLÍGON	EMPRESSES	% respecte total empreses
DISSEMINATS	13	4,1%
EL PINATAR	30	9,4%
LA BORDA. CENTRE II	103	32,4%
LA BORDA. EL NEGRE II	18	5,7%
ZONA RESIDENCIAL	154	48,4%
TOTAL	318	

Per la seva banda, Polinyà presenta quatre polígons que concentren el 18,3% (tercer major percentatge) del total d'empreses industrials que reuneixen els nuclis de l'Eix. En aquest cas, la concentració es concentra majoritàriament i de forma equitativa entre Ca n'Humet i Can Vinyals (part d'aquest darrer està situat dins el terme municipal de Santa Perpètua de Mogoda).

Taula 8. Empreses industrials per zona a Polinyà

POLÍGON	EMPRESSES	% respecte total empreses
CA N'HUMET	103	34,1%
CAN VINYALS	23	7,6%
DISSEMINATS	54	17,9%
NORD-EST	5	1,7%
SUD-EST	99	32,8%
ZONA RESIDENCIAL	18	6,0%
TOTAL	302	

Palau-solità i Plegamans, tot i concentrar el quart percentatge d'empreses amb activitat industrial (16%) respecte el total, és el segon municipi amb més zones industrials. Can Boada és el polígon que més empreses reuneix al municipi.

Taula 9. Empreses industrials per zona a Palau-solità i Plegamans

POLÍGON	EMPRESSES	% respecte total empreses
CAN BOADA	102	38,6%
CAN BURGUÈS	3	1,1%
CAN CORTÈS	54	20,5%
DISSEMINATS	27	10,2%
PALAU INDUSTRIAL	5	1,9%
RIERA DE CALDES	7	2,7%
ZONA RESIDENCIAL	66	25%
TOTAL	264	

La Llagosta compta amb 172 empreses i amb una única zona específicament industrial. Malgrat tot, ens referim a un total de 172 empreses dins una superfície de 3,03 km².

Taula 10. Empreses industrials per zona a la Llagosta.

POLÍGON	EMPRESSES	% respecte total empreses
DISSEMINATS	10	5,8%
LA LLAGOSTA	100	58,1%
ZONA RESIDENCIAL	62	36%
TOTAL	172	

Finalment, Sentmenat reuneix un total de 125 empreses que representen un 7,6% del total, la gran majoria concentrades al polígon de Can Clapers (85,6% del total municipal).

Taula 11. Empreses industrials per zona a Sentmenat

POLÍGON	EMPRESSES	% respecte total empreses
CAN CLAPERS	107	85.6%
MAS D'EN CISA	1	0.8%
ZONA RESIDENCIAL	17	13.6%
TOTAL	125	

5. Activitat de les empreses de L'Eix⁸

Un altre dels elements que portaria a parlar de l'Eix com a unitat diferenciada és l'homogeneïtat d'activitats que presenten les empreses als polígons; fet que es tradueix en una especialització comuna pròpia de les empreses als municipis inclosos.

Taula 12. Principals activitats de les empreses de l'Eix de la Riera de Caldes

Codi IAE	Descripció	Total	%
131	Fabricació de productes metàl·lics (llevat de màquines i material de transport)	457	33,26%
148	Indústries de transformació del cautxú i de matèries plàstiques	135	9,83%
146	Indústries de la fusta, suro i mobles de fusta	128	9,32%
132	Construcció de maquinària i equips mecànics	117	8,52%
147	Indústries del paper i fabricació d'articles de paper. Arts gràfiques i edició	107	7,79%
145	Indústries del calçat i vestit, i altres confeccions tèxtils	98	7,13%
141	Indústries de productes alimentaris i begudes	51	3,71%
143	Indústries tèxtils	47	3,42%
149	Altres indústries manufactureres	45	3,28%
136	Construcció de vehicles automòbils i les seves peces de recanvi	42	3,06%
134	Construcció de maquinària i material elèctric	36	2,62%
138	Construcció d'altres materials de transport	25	1,82%
135	Fabricació de material electrònic (llevat del d'ordinadors)	22	1,60%
142	Indústries d'altres productes alimentaris, begudes i tabac	19	1,38%
139	Fabricació d'instruments de precisió, òptica i similars	11	0,80%
125	Indústries químiques	10	0,73%
124	Indústries de productes minerals no metàl·lics	9	0,66%
133	Construcció de màquines d'oficina i ordinadors, inclosa la seva instal·lació	7	0,51%
144	Indústries del cuir	6	0,44%
137	Construcció naval, reparació i manteniment de vaixells	2	0,15%
	Total	1.374	
	% d'empreses amb aquest codi IAE respecte el total d'empr. industr. (1.608)	85,45%	
	Total empreses	1.608	

⁸ Elaboració pròpia a partir de dades municipals.

Aquesta taula mostra com un 85,45% del total de les empreses de l'Eix es dediquen a activitats dels grups 13, 14⁹ de l'impost d'activitats econòmiques. Per sobre de tots destaquen les empreses dedicades a la fabricació de productes metàl·lics (llevat de màquines i material de transport) amb un total de 457. Aquestes representen el 33,26% del total de les dedicades a aquests grups de l'IAE. Dins les 457 empreses anteriors les activitats es concentren de forma clara en la fabricació d'eines i articles acabats en metalls (llevat de material elèctric).

Cal esmentar altres activitats representatives com la indústria de transformació del cautxú i de matèries plàstiques, la indústria de la fusta, suro i mobles de fusta, la construcció de maquinària i equips mecànics i la indústria del paper i fabricació d'articles de paper amb les arts gràfiques i edició.

Taula 13. Detall de les activitats majoritàries a l'Eix de la Riera de Caldes (grup 131 IAE)

Codi IAE	Descripció	Total	%
1311	Foneries	13	2,84%
1312	Forja, estampació, embotició, encunyació, tallament i repussatge	24	5,25%
1313	Tractament i recobriment dels metalls	50	10,94%
1314	Fabricació de productes metàl·lics estructurals	107	23,41%
1315	Construcció de grans dipòsits i caldereria grossa	19	4,16%
1316	Fabricació d'eines i articles acabats en metalls (llevat de material elèctric)	154	33,70%
1319	Tallers mecànics independents	90	19,69%
	Total	457	

Per tant, podem parlar d'una concentració important de l'activitat en el sector del metall quan ens referim a l'especialització de les empreses de l'Eix de la Riera de Caldes.

⁹ Grup 13: Indústries transformadores dels metalls. Mecànica de precisió. Grup 14: Altres indústries manufactureres (IDESCAT).

6. Mobilitat a l'Eix de la Riera de Caldes¹⁰

Finalment, fem referència a les dades de mobilitat obligada referides al conjunt de municipis de l'Eix de la Riera i que pertanyen al nombre d'ocupats que arriben a aquests nuclis per motius de treball.

Taula 14. Mobilitat intermunicipal 2001

MUNICIPI D'ORIGEN (2001)	MUNICIPI DE DESTI (2001)															
	Caldes de Montbui	% sobre total generats	Palau-solità i Plegamans	% sobre total generats	Polinyà	% sobre total generats	Santa Perpètua de Mogoda	% sobre total generats	La Llagosta	% sobre total generats	Sentmenat	% sobre total generats	Altres	Total generats	Generats per municipis de l'Eix	% repres Eix sobre generats
Caldes de Montbui	3.432	51,38	467	6,99	92	1,38	144	2,16	n.d.	n.d.	177	2,65	2.368	6.680	4.312	64,55
% sobre total atrets	63,83		5,12		1,26		0,94		n.d.		5,24					
Palau-solità i Plegamans	248	4,35	2.135	37,45	128	2,25	370	6,49	57	1	66	1,16	2.697	5.701	3.004	52,69
% sobre total atrets	4,61		23,41		1,76		2,41		1,24		1,95					
Polinyà	20	0,83	86	3,57	1124	46,7	130	5,4	n.d.	n.d.	68	2,82	981	2.409	1.428	59,28
% sobre total atrets	0,37		0,94		15,44		0,85		n.d.		2,01					
Santa Perpètua de Mogoda	64	0,67	381	3,96	423	4,4	3.428	35,6	234	2,43	67	0,7	5.026	9.623	4.597	47,77
% sobre total atrets	1,19		4,18		5,81		22,30		5,08		1,98					
La Llagosta	27	0,48	282	5,03	143	2,55	437	7,79	1.780	31,7	13	0,23	2.927	5.609	2.682	47,82
% sobre total atrets	0,50		3,09		1,96		2,84		38,62		0,38					
Sentmenat	91	3,21	79	2,78	101	3,56	56	1,97	4	0,14	1.396	49,2	1.111	2.838	1.727	60,85
% sobre total atrets	1,69		0,87		1,39		0,36		0,09		41,30					
Altres	1.495		5.690		5.270		10.804		2.534		1.593					
Total atrets	5.377		9.120		7.281		15.369		4.609		3.380					
Atrets per munic de l'Eix	3.882		3.430		2.011		4.565		2.075		1.787					
% repres Eix sobre atrets	72,20		37,61		27,62		29,70		45,02		52,87					

En termes de mobilitat i destacant la importància de la mateixa com a eina d'anàlisi i detecció de la possible existència d'un mercat de treball intern, tots els municipis presenten una mobilitat significativa de treballadors que provenen o que es desplacen a algun altre nucli de l'Eix de la Riera de Caldes. Per tant, es podria parlar d'una estructura de mercat de treball intern propi dels residents de la zona, tot i que sense obviar l'important paper que juguen en termes quantitius els altres municipis.

En termes evolutius (taules 15 i 16), observem de forma clara com la mobilitat i el nombre de llocs de treball als municipis de l'Eix han augmentat de manera considerable entre 1996 i 2001; fet que també confirmaria l'existència d'un creixent mercat de treball intermunicipal dins la zona.

¹⁰ Diputació de Barcelona. Xarxa de municipis. Elaboració pròpia.

Taula 15. Mobilitat intermunicipal 1996. / Taula 16. Evolució de la mobilitat intermunicipal 1996-2001

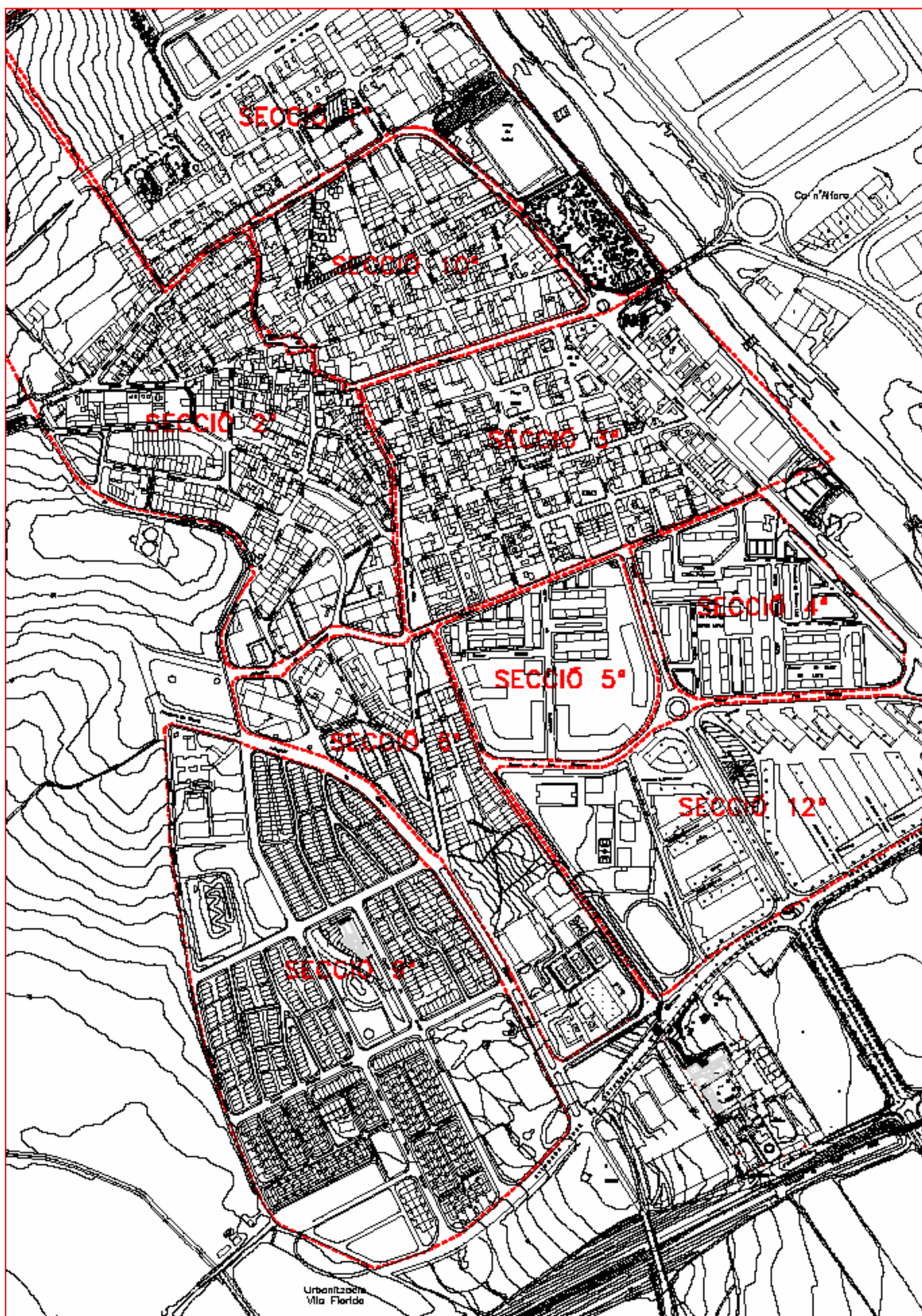
MUNICIPI D'ORÍGEN (1996)	MUNICIPI DE DESTÍ (1996)									
	Caldes de Montbui	Palau-solità i Plegamans	Polinyà	Santa Perpètua de Mogoda	La Llagosta	Sentmenat	Altres	Total generats	Generats per municipis de l'Eix	% repres Eix sobre generats
Caldes de Montbui	2.792	404	69	106	12	155	1.465	5.003	3.538	70,72%
Palau-solità i Plegamans	147	1.644	96	218	35	40	1.747	3.927	2.180	55,51%
Polinyà	11	62	845	92	1	35	524	1.570	1.046	66,62%
Santa Perpètua de Mogoda	54	320	480	2.480	173	31	3.337	6.875	3.538	51,46%
La Llagosta	19	237	174	287	1.170	14	2.143	4.044	1.901	47,01%
Sentmenat	70	53	64	30	2	1.246	666	2.131	1.465	68,75%
Altres	1.095	4.637	4.954	7.569	2.119	1.018				
Total atrets	4.188	7.357	6.682	10.782	3.512	2.539				
Atrets per munic de l'Eix	3.093	2.720	1.728	3.213	1.393	1.521				
% repres Eix sobre atrets	73,85%	36,97%	25,86%	29,80%	39,66%	59,91%				

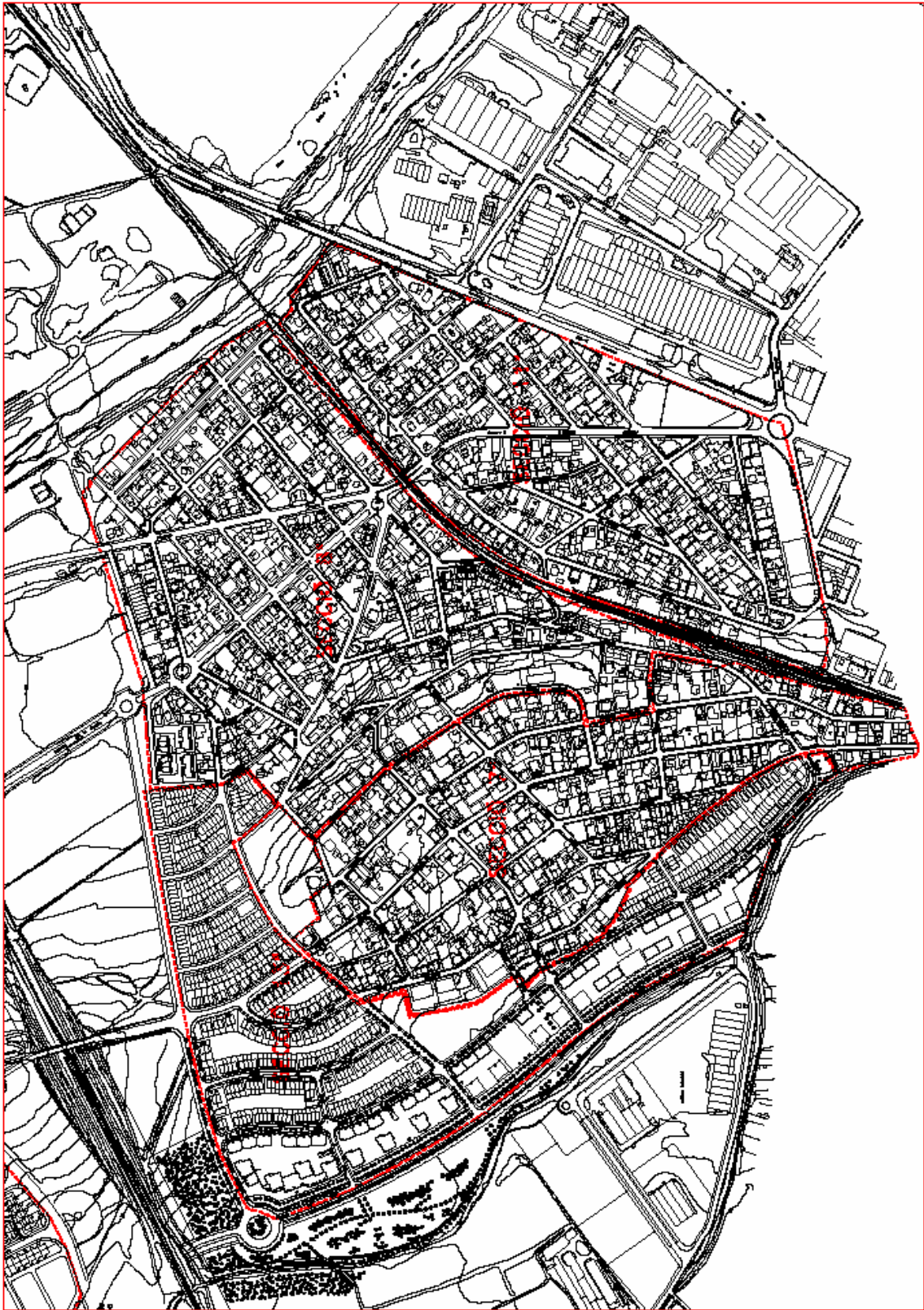
EVOLUCIÓ 1996-2001

MUNICIPI D'ORÍGEN (en nombre de persones)	MUNICIPI DE DESTÍ									
	Caldes de Montbui	Palau-solità i Plegamans	Polinyà	Santa Perpètua de Mogoda	La Llagosta	Sentmenat	Altres	Total generats	Generats per municipis de l'EIX	% variació generats
Caldes de Montbui	640	63	23	38	n.d	22	903	1.677	774	21,88%
Palau-solità i Plegamans	101	491	32	152	22	26	950	1.774	824	37,80%
Polinyà	9	24	279	38	n.d	33	457	839	382	36,52%
Santa Perpètua de Mogoda	10	61	-57	948	61	36	1.689	2.748	1.059	29,93%
La Llagosta	8	45	-31	150	610	-1	784	1.565	781	41,08%
Sentmenat	21	26	37	26	2	150	445	707	262	17,88%
Altres	400	1.053	316	3.235	415	575				
Total atrets	1.189	1.763	599	4.587	1.097	841				
Atrets per munic de l'Eix	789	710	283	1.352	682	266				
% variació atrets	25,51%	26,10%	16,38%	42,08%	48,96%	17,49%				

Annexes

1. Mapes de Santa Perpètua de Mogoda segons seccions censals





2. Taxes d'atur comarcal, provincial i catalana

2.1. Taxa total

Període	Província			Catalunya			Vallès Occidental		
	Població activa	Atur registrat	Taxa d'atur	Població activa	Atur registrat	Taxa d'atur	Població activa	Atur registrat	Taxa d'atur
Gener 03	2.395.897	162.015	6,76%	3.135.423	206.048	6,57%	376.594	27.421	7,28%
Febrer 03	2.395.897	160.781	6,71%	3.135.423	203.739	6,50%	376.594	27.324	7,26%
Març 03	2.395.897	160.511	6,70%	3.135.423	201.694	6,43%	376.594	27.432	7,28%
Abril 03	2.395.897	157.362	6,57%	3.135.423	194.413	6,20%	376.594	27.108	7,20%
Maig 03	2.395.897	156.420	6,53%	3.135.423	192.329	6,13%	376.594	26.845	7,13%
Juny 03	2.395.897	157.480	6,57%	3.135.423	192.704	6,15%	376.594	26.880	7,14%
Juliol 03	2.395.897	162.203	6,77%	3.135.423	197.452	6,30%	376.594	27.964	7,43%
Agost 03	2.395.897	162.237	6,77%	3.135.423	197.287	6,29%	376.594	28.552	7,58%
Setembre 03	2.395.897	160.182	6,69%	3.135.423	196.364	6,26%	376.594	27.668	7,35%
Octubre 03	2.395.897	162.686	6,79%	3.135.423	203.043	6,48%	376.594	27.832	7,39%
Novembre 03	2.395.897	162.529	6,78%	3.135.423	206.342	6,58%	376.594	27.731	7,36%
Desembre 03	2.395.897	162.261	6,77%	3.135.423	206.705	6,59%	376.594	28.153	7,48%
Gener 04	2.395.897	165.318	6,90%	3.135.423	210.993	6,73%	376.594	28.890	7,67%
Febrer 04	2.395.897	163.163	6,81%	3.135.423	207.353	6,61%	376.594	28.592	7,59%
Març 04	2.395.897	161.656	6,75%	3.135.423	203.089	6,48%	376.594	28.284	7,51%
Abril 04	2.395.897	159.158	6,64%	3.135.423	197.106	6,29%	376.594	28.079	7,46%
Maig 04	2.395.897	157.040	6,55%	3.135.423	193.743	6,18%	376.594	27.714	7,36%
Juny 04	2.395.897	159.165	6,64%	3.135.423	195.057	6,22%	376.594	28.068	7,45%
Juliol 04	2.395.897	166.111	6,93%	3.135.423	202.965	6,47%	376.594	29.343	7,79%
Agost 04	2.395.897	168.888	7,05%	3.135.423	206.553	6,59%	376.594	30.165	8,01%
Setembre 04	2.395.897	169.397	7,07%	3.135.423	209.695	6,69%	376.594	29.662	7,88%
Octubre 04	2.395.897	166.931	6,97%	3.135.423	209.878	6,69%	376.594	28.991	7,70%

Font: IDESCAT (Institut d'Estadística de Catalunya).

2.2. Taxa masculina

Període	Província			Catalunya			Vallès Occidental		
	Població activa	Atur registrat	Taxa d'atur	Població activa	Atur registrat	Taxa d'atur	Població activa	Atur registrat	Taxa d'atur
Gener 03	1.364.246	70.363	5,16%	1.802.243	87.742	4,87%	215.868	11.105	5,14%
Febrer 03	1.364.246	69.826	5,12%	1.802.243	86.597	4,80%	215.868	10.997	5,09%
Març 03	1.364.246	69.632	5,10%	1.802.243	85.942	4,77%	215.868	11.027	5,11%
Abril 03	1.364.246	68.096	4,99%	1.802.243	83.056	4,61%	215.868	10.875	5,04%
Maig 03	1.364.246	67.230	4,93%	1.802.243	81.585	4,53%	215.868	10.733	4,97%
Juny 03	1.364.246	67.138	4,92%	1.802.243	81.063	4,50%	215.868	10.718	4,97%
Juliol 03	1.364.246	67.573	4,95%	1.802.243	81.101	4,50%	215.868	11.000	5,10%
Agost 03	1.364.246	69.659	5,11%	1.802.243	83.691	4,64%	215.868	11.698	5,42%
Setembre 03	1.364.246	68.776	5,04%	1.802.243	83.319	4,62%	215.868	11.310	5,24%
Octubre 03	1.364.246	70.066	5,14%	1.802.243	86.343	4,79%	215.868	11.405	5,28%
Novembre 03	1.364.246	70.191	5,15%	1.802.243	87.662	4,86%	215.868	11.397	5,28%
Desembre 03	1.364.246	71.417	5,23%	1.802.243	89.838	4,98%	215.868	11.796	5,46%
Gener 04	1.364.246	72.211	5,29%	1.802.243	90.748	5,04%	215.868	12.006	5,56%
Febrer 04	1.364.246	70.642	5,18%	1.802.243	88.358	4,90%	215.868	11.643	5,39%
Març 04	1.364.246	70160	5,14%	1.802.243	87.018	4,83%	215.868	11.477	5,32%
Abril 04	1.364.246	69.086	5,06%	1.802.243	84.696	4,70%	215.868	11.394	5,28%
Maig 04	1.364.246	68.104	4,99%	1.802.243	83.223	4,62%	215.868	11.292	5,23%
Juny 04	1.364.246	67.664	4,96%	1.802.243	81.870	4,54%	215.868	11.267	5,22%
Juliol 04	1.364.246	69.907	5,12%	1.802.243	84.321	4,68%	215.868	11.774	5,45%
Agost 04	1.364.246	72.981	5,35%	1.802.243	88.302	4,90%	215.868	12.477	5,78%
Setembre 04	1.364.246	73.259	5,37%	1.802.243	89.762	4,98%	215.868	12.315	5,70%
Octubre 04	1.364.246	72.860	5,34%	1.802.243	90.267	5,01%	215.868	12.086	5,60%

Font: IDESCAT (Institut d'Estadística de Catalunya)

2.3. Taxa femenina

Període	Província			Catalunya			Vallès Occidental		
	Població activa	Atur registrat	Taxa d'atur	Població activa	Atur registrat	Taxa d'atur	Població activa	Atur registrat	Taxa d'atur
Gener 03	1.031.651	91.652	8,88%	1.333.180	118.306	8,87%	160.726	16.316	10,15%
Febrer 03	1.031.651	90.955	8,82%	1.333.180	117.142	8,79%	160.726	16.327	10,16%
Març 03	1.031.651	90.879	8,81%	1.333.180	115.752	8,68%	160.726	16.405	10,21%
Abril 03	1.031.651	89.266	8,65%	1.333.180	111.357	8,35%	160.726	16.233	10,10%
Maig 03	1.031.651	89.190	8,65%	1.333.180	110.744	8,31%	160.726	16.112	10,02%
Juny 03	1.031.651	90.342	8,76%	1.333.180	111.641	8,37%	160.726	16.162	10,06%
Juliol 03	1.031.651	94.630	9,17%	1.333.180	116.351	8,73%	160.726	16.964	10,55%
Agost 03	1.031.651	92.578	8,97%	1.333.180	113.596	8,52%	160.726	16.854	10,49%
Setembre 03	1.031.651	91.406	8,86%	1.333.180	113.045	8,48%	160.726	16.358	10,18%
Octubre 03	1.031.651	92.620	8,98%	1.333.180	116.700	8,75%	160.726	16.427	10,22%
Novembre 03	1.031.651	92.338	8,95%	1.333.180	118.680	8,90%	160.726	16.334	10,16%
Desembre 03	1.031.651	90.844	8,81%	1.333.180	116.867	8,77%	160.726	16.357	10,18%
Gener 04	1.031.651	93.107	9,03%	1.333.180	120.245	9,02%	160.726	16.884	10,50%
Febrer 04	1.031.651	92.521	8,97%	1.333.180	118.995	8,93%	160.726	16.949	10,55%
Març 04	1.031.651	91.496	8,87%	1.333.180	116.071	8,71%	160.726	16.807	10,46%
Abril 04	1.031.651	90.072	8,73%	1.333.180	112.410	8,43%	160.726	16.685	10,38%
Maig 04	1.031.651	88.936	8,62%	1.333.180	110.520	8,29%	160.726	16.422	10,22%
Juny 04	1.031.651	91.501	8,87%	1.333.180	113.187	8,49%	160.726	16.801	10,45%
Juliol 04	1.031.651	96.204	9,33%	1.333.180	118.644	8,90%	160.726	17.569	10,93%
Agost 04	1.031.651	95.907	9,30%	1.333.180	118.251	8,87%	160.726	17.688	11,01%
Setembre 04	1.031.651	96.138	9,32%	1.333.180	119.933	9,00%	160.726	17.347	10,79%
Octubre 04	1.031.651	94.071	9,12%	1.333.180	119.611	8,97%	160.726	16.905	10,52%

Font: IDESCAT (Institut d'Estadística de Catalunya)

3. Codificació sectors CCAE-1993 com a gran sector

CODI	DESCRIPCIÓ	GRAN SECTOR	CODI GRAN SECTOR
0	CAPÍTOL NO DETECTAT	0 SECTOR NO DETECTAT	0
1	AGRICULTURA, RAMADERIA, CAÇA, PESCA I SERVEIS RELACIONATS	1 SECTOR PRIMARI	1
11	MAQUINÀRIA I EQUIPS MECÀNICS	2 INDÚSTRIA	2
2	INDÚSTRIES EXTRACTIVES	2 INDÚSTRIA	2
15	RECICLATGE	2 INDÚSTRIA	2
9	PRODUCTES MINERALS NO METÀLICS	2 INDÚSTRIA	2
14	MANUFACTURERES DIVERSES I FABRICACIÓ DE MOBLES	2 INDÚSTRIA	2
12	MAQUINÀRIA I EQUIPS ELÈCTRICS, ELECTRÒNICS, ÒPTICS I DE PRECISIÓ	2 INDÚSTRIA	2
10	PRODUCTES METÀLICS I METALÚRGIA	2 INDÚSTRIA	2
3	ALIMENTACIÓ, BEGUDES I TABAC	2 INDÚSTRIA	2
4	TÈXTIL, CONFECCIÓ, PELL, CUIR I CALÇAT	2 INDÚSTRIA	2
5	FUSTA I SURO, EXCEPTE MOBLES	2 INDÚSTRIA	2
6	PAPER, ARTS GRÀFIQUES I SUPORTS ENREGISTRATS	2 INDÚSTRIA	2
7	QUÍMICA I PETROLI	2 INDÚSTRIA	2
8	PLÀSTIC	2 INDÚSTRIA	2
13	MATERIALS DE TRANSPORT	2 INDÚSTRIA	2
16	ENERGIA I AIGUA (PRODUCCIÓ I DISTRIBUCIÓ DE)	3 ENERGIA I AIGUA	3
17	CONSTRUCCIÓ	4 CONSTRUCCIÓ I INSTAL·LACIONS	4
19	COMERÇ A L'ENGRÒS I INTERMEDIARIS DEL COMERÇ, LLEVAT DE VEHICLES	5 COMERÇ A L'ENGRÒS	5
18	VEHICLES DE MOTOR (VENDA, MANTENIMENT I REPARACIÓ DE)	6 VEHICLES DE MOTOR	6
20	COMERÇ AL DETALL I REPARACIÓ D'ESTRIS DOMÈSTICS, LLEVAT DE VEHICLES	7 COMERÇ AL DETALL	7
21	HOTELERIA	8 HOTELERIA	8
23	MEDIACIÓ FINANCERA I ASSEGURANCES	9 SERVEIS	9
24	IMMOBILIÀRIES, LLOGUERS I SERVEIS A EMPRESES (ACTIVITATS)	9 SERVEIS	9
25	ADMINISTRACIÓ PÚBLICA	9 SERVEIS	9
26	EDUCACIÓ	9 SERVEIS	9
27	SANITÀRIES, VETERINÀRIES I SERVEIS SOCIALS (ACTIVITATS)	9 SERVEIS	9
28	SERVEIS PERSONALS, ACTIVITATS RECREATIVES, CULTURALS I ESPORTIVES	9 SERVEIS	9
22	TRANSPORTS, LOGÍSTICA I COMUNICACIONS	9 SERVEIS	9

Amb la col·laboració de:



Cambra de Comerç de Sabadell



CENTRE METAL·LÚRGIC
Associació dels empresaris del Metall



**Gremi
d'Indústries
Gràfiques**



**Gremi d'Instal·ladors
Elèctrics i Fontaneria**



**Gremi de Tallers de
Reparació d'Automòbils**



Amb el suport de:

Realització:



**Ajuntament de
Santa Perpètua de Mogoda**
Promoció econòmica
PATRONAT GRANJA SOLDEVILA